

Questo volume è pubblicato  
con il contributo  
del Consiglio Nazionale delle Ricerche

# EPIGRAPHICA

LIII  
1991



FRATELLI LEGA EDITORI  
FAENZA

5 2760SU 1605  
07/97 XLI 01-141-00 GBC

## NOUVELLES DE L'A.I.E.G.L.

### Association Internationale d'Épigraphie Grecque et Latine

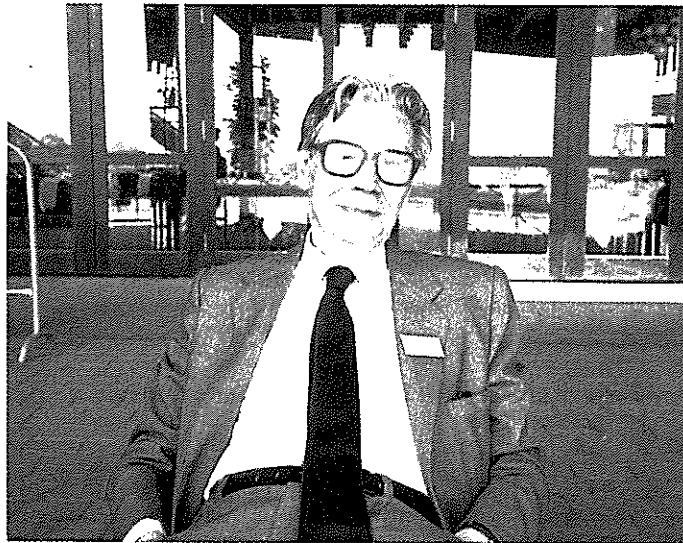
*Président:* † G. Mihailov; *Vice-président:* G.C. Susini; *Secrétaire général:* M. Le Glay; *Secrétaire général adjoint:* O. Masson; *Trésorier:* P. Ducrey; *Vérificateurs aux comptes:* M. Corbier et J. Fitz; *Comité:* A. Beschouch, J. Bingen, A. Donati, J. Ebert, M. Jaczynowska, M. Mayer, S. Panciera, D. Peppas-Delmousou, I. Piso, H.W. Pleket, D. Rendić-Miočević, H. Solin, R.S. Stroud, V. Velkov.

\* \* \*

### *Les deuils de l'Association*

Depuis les dernières *Nouvelles*, parues dans «*Epigraphica*», LII, 1990, pp. 239-247, nous avons eu à déplorer la disparition de plusieurs collègues et savants éminents, Paul-Albert Février, professeur à l'Université de Provence, Charles Pietri, Directeur de l'École française de Rome, Georgi Mihailov, professeur à l'Université de Sofia, Luigi Moretti, professeur à l'Université de Rome.

G. Mihailov, décédé le 21 novembre 1991, était, on le sait, président de notre association depuis 1977, et c'est une grande perte pour notre groupe d'épigraphistes, dont il suivait le développement avec zèle, participant à la plupart de nos réunions. Il était né le 19 octobre (1<sup>er</sup> novembre) 1915 à Sliven (Bulgarie). Il fit ses études à Sofia, d'abord au lycée, puis à l'Université de Sofia, en philologie classique (1938), et vint se perfectionner à Paris, en suivant les cours de P. Chantraine, A. Mirambel et J. Vendryes. En 1941 commence sa carrière universitaire, comme assistant de grec ancien à l'Université de Sofia. Après la guerre, il fait un second séjour d'études à Paris, en suivant les leçons de P. Chantraine et F. Chapouthier, H. Jeanmaire (religion grecque), L. Robert (épigraphie grecque). Un résultat de ce séjour sera l'achèvement de sa thèse de doctorat, *La légende de Térée*, publiée en 1949. En 1957 il est promu «docent» à l'Université de Sofia, et devenu pro-



fesseur en 1963, il y poursuit sa carrière jusqu'à son départ à la retraite en 1984.

L'intérêt de notre ami pour l'épigraphie datait de longtemps. En 1935, le professeur V. Beševliev l'avait initié au déchiffrement des inscriptions, et quelques années après paraissait son premier travail sur ce sujet, d'abord en bulgare (1940), puis en français, *La langue des inscriptions grecques en Bulgarie* (Sofia, 1943), ouvrage qui est resté de consultation courante. Ces recherches le préparaient pour l'édition de son *opus magnum*, le recueil de l'épigraphie grecque en territoire bulgare ou *Inscriptiones graecae in Bulgaria repetitae*, dont le tome I parut en 1956 (second édition augmentée en 1970), II en 1958, III.1 et III.2 en 1961 et 1964, enfin IV en 1966, la suite en préparation. Ce grand travail, salué dès le début par un long article de L. Robert («*Rev. Phil.*», 1959, pp. 165-236) lui a valu la gratitude de tous les chercheurs et restera un modèle d'érudition bien comprise, avec une riche illustration et de précieux indices.

L'intérêt de G. Mihailov pour la littérature grecque s'est marqué par de nombreux articles, concernant notamment les poètes, les Tragiques et Aristophane, ainsi que par une traduction de Platon. L'épigraphie le menait également à l'histoire ancienne, pour laquelle il a écrit de nombreuses contributions importantes, notamment en ce qui concerne la Thrace antique (*Cambridge Ancient History*, second édition, etc.) et l'histoire de son pays (*Histoire de Bulgarie*, vol. I). Dans la même direction, on comprend son intérêt pour cette science nouvelle qu'est la thracologie, avec les divers domaines de la linguistique, de l'onomastique et de l'histoire, et il suffira de

citer des titres comme «La Thrace et la Macédoine jusqu'à l'invasion celte» ou bien «Thrace, Macédoine, Athènes et la guerre du Péloponnèse» etc.

Comme éditeur et rédacteur, G. Mihailov a eu aussi de nombreuses responsabilités, soit pour des manuels d'enseignement, soit pour des revues d'érudition comme «*Philologia*» (Sofia). Depuis la résurrection du *Supplementum ephigraphicum Graecum* (SEG), il participait, avec J. Bingen, P. Herrmann et L. Moretti, à l'élaboration des volumes annuels de cette série.

On sait le rôle éminent qu'il a joué dans la création et l'organisation de l'A.I.E.G.L. Dans la brève allocution qu'il avait prononcée au cours du VI<sup>e</sup> congrès international d'épigraphie grecque et latine, à Munich, le 22 septembre 1972, il donnait un bref historique. Il avait déjà proposé sa création durant le IV<sup>e</sup> Congrès, à Vienne, en 1962, au moment où son ami H.G. Pflaum annonçait la création d'un premier groupe consacré à l'épigraphie latine. Le projet d'une alliance avec les hellénistes fut soulevé ensuite durant le V<sup>e</sup> Congrès, à Cambridge, en 1967. Grâce à l'énergie persuasive de G. Mihailov, c'est après cette séance de septembre 1972 que fut votée la création de l'A.I.E.G.L., qui a existé ensuite telle que nous la connaissons aujourd'hui (*Akten des VI. Kongresses...*, München, 1973, pp. 579-581, cf. «*Epigraphica*», 36, 1974, pp. 264 sq., ainsi que 37, 1975, pp. 285 sq., 39, 1977, pp. 184-185 et 40, 1978, pp. 247-248, annonçant l'élection de G. Mihailov comme président de l'A.I.E.G.L., 13 septembre 1977).

Savant de réputation internationale, G. Mihailov avait été honoré dans divers pays: il était membre correspondant de l'Institut Archéologique de Berlin depuis 1970, membre correspondant de la British Academy depuis 1972, membre correspondant de l'Académie des Inscriptions et Belles-Lettres depuis 1979, Docteur honoris causa de l'Université de Bordeaux, pour l'année 1987.

G. Mihailov avait des amis dans de nombreux pays et entretenait une correspondance internationale, ayant lui-même beaucoup publié en français et en latin. Nous souhaitons le voir participer au Congrès de Nîmes, auquel il s'était beaucoup intéressé. Sa disparition a frappé tous ses collègues épigraphistes et philologues, et tout particulièrement ceux qui comme moi le connaissaient et l'appréciaient depuis tant d'années, avec le souvenir des cours suivis par très peu d'auditeurs en 1947, des salles accueillantes de la Bibliothèque de la rue d'Ulm ou plus tard des réceptions amicales à Sofia, avec Mme Slava Mihailova. Un grand savant ouvert à tous, un grand ami, un homme de grand cœur, telle est l'image qu'il nous a laissée à tous.

O. MASSON

\* \* \*

#### *Informations diverses*

On annonce ici les Colloques et les Rencontres tenus sous le patronage de l'A.I.E.G.L.

1. S'est tenu à Helsinki le Colloque international prévu sur le sujet

«Les inscriptions latines — Texte, support, milieu». Promue par l'Institutum Classicum de l'Université de Helsinki avec la participation de l'Association finlandaise d'études classiques, la rencontre s'est déroulée du 3 au 7 septembre 1991, marquée par un grand nombre de participants et par des débats singulièrement profitables. Les Actes sont en préparation.

2. En décembre 1991 a eu lieu le IX Convegno internazionale di studio su «L'Africa romana», organisé, comme d'habitude, par l'Université de Sassari (et particulièrement par le Centro di Studi interdisciplinari sulle province romane). Commencés à Nuoro par la commémoration du regretté professeur Georgi Mihailov, commémoration prononcée par le vice-président de l'A.I.E.G.L., M. le professeur Giancarlo Susini, les travaux ont eu lieu, ensuite, à Nuoro et à Orosei, le long de la côte orientale de la Sardaigne. Plusieurs savants, venant de tous les pays, ont discuté les thèmes proposés par les découvertes épigraphiques les plus récentes en Afrique et en Sardaigne. Comme d'habitude, les Actes sont sous presse.

3. Pour les «Rencontres franco-italiennes sur l'épigraphie du monde romain» voir la nouvelle correspondance dans ce volume.

On annonce ici même quelques Colloques prochains, qui se tiendront sous le patronage de l'A.I.E.G.L.

a) - Du 16 au 20 novembre 1992 sera tenu, à Paris, à Nancy et à Lyon un Colloque international sur «Claude de Lyon, empereur romain», organisé par le Centre Albert Grenier, Université de Nancy II et par le Groupe de Recherches sur l'histoire de Roma, Université de Paris IV — Sorbonne (et donc à l'initiative de MM. Yves Burnand et Jean-Pierre Martin).

b) - Du 11 au 13 décembre 1992, à Oristano, sera tenu le X Convegno internazionale di studi su «L'Africa romana», en particulier sur le thème *Civitas*: l'organizzazione dello spazio urbano nelle province del Nord Africa e della Sardegna». Dans l'attente du programme définitif, les renseignements peuvent être demandés au Centro di Studi interdisciplinari sulle province romane, Università di Sassari, Palazzo Segni, Viale Umberto 32, Sassari.

\* \* \*

### X<sup>e</sup> Congrès international d'Épigraphie grecque et latine (Nîmes)

Le Congrès se déroulera à Nîmes du 4 au 9 octobre 1992, avec une journée finale à Lyon. Le programme définitif sera distribué avant l'ouverture du Congrès. Nous reparlerons des résultats dans la prochaine série de ces «Nouvelles».

\* \* \*

### Changements d'adresses

Il est indispensable que tout changement d'adresse soit signalé au Secrétariat général de l'A.I.E.G.L., a fin que les circulaires ne s'égarer pas.

Prière de signaler tout changement d'adresse aussi à Mme Angela Donati, via Valeriani 64, 40136 Bologna (Italie).

\* \* \*

### Cotisation

Sur proposition du Trésorier, le Prof. Ducrey, la cotisation est maintenue à son taux ancien de 10 dollars ou 25 francs suisses (cotisation simple). Nous vous rappelons qu'aux termes de nos statuts, un membre empêché de payer sa cotisation peut en être dispensé sur simple demande.

La cotisation doit être versée: a) par virement bancaire au Crédit Suisse à Lausanne, compte de l'Association Internationale d'Épigraphie grecque et latine, n. 42706-40; b) ou par virement au compte de chèques postaux du Crédit Suisse à Lausanne, n. 10-36, mention Association Internationale d'Épigraphie grecque et latine, compte n. 42706-40, avec rappel du nom de l'expéditeur; c) ou par chèque bancaire au nom de l'Association Internationale d'Épigraphie grecque et latine, adressé au trésorier, avec rappel du nom de l'expéditeur.

Les membres de l'A.I.E.G.L. peuvent se procurer l'«Année Epigraphique» aux prix spéciaux suivants:

AE Fascicule	Francs suisses	Dollars américains
1986	80	50
1987	80	50
1988	80	50

Adresse du Trésorier: Prof. P. Ducrey, 52 chemin du Caudoz, CH - 1009 Pully.

Adresse du Secrétariat général: Prof. M. Le Glay, «Année Epigraphique - Fonds Pflaum», Bibliothèque de la Sorbonne, 47, rue des Ecoles, F - 75230 Paris Cedex 05. Adresse personnelle inchangée: Chailleuse, F - 89710 Senan.

Marcel LE GLAY  
Secrétaire Général

Olivier MASSON  
Secrétaire Général Adjoint